

 **Saeco**®

TYPE SUP 021
TYPE SUP 021 Y



Bedienungsanleitung

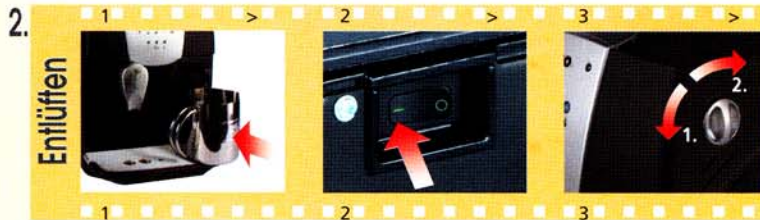
Bitte lesen Sie diese TSM®-Bedienungsanleitung vor Inbetriebnahme des Gerätes. Damit die Getränke stets bekömmlich sind sowie um Beschädigungen und Verletzungen vorzubeugen, befolgen Sie die Anweisungen genau. Achten Sie darauf, dass diese Anleitung an evtl. andere Benutzer des Gerätes weitergegeben und so aufbewahrt wird, dass sie jederzeit rasch zur Hand ist! Das Gerät wurde gewissenhaft auf Sicherheit und Funktion kontrolliert und hat das Werk in einwandfreiem Zustand verlassen.

CE Vor der Inbetriebnahme die beiliegenden Sicherheitshinweise sorgfältig durchlesen

INBETRIEBNAHME



- Vorbereitung**
- 1 Behälter mit Kaffeebohnen füllen
- 2 Wassertank mit frischem Trinkwasser füllen
- 3 Netzstecker einstecken
Siehe Typenschild an der Maschine



- 1 **Entlüften**
- 2 Gefäß unter die Dampfduüse stellen
- 3 Maschine einschalten
Der Schalter befindet sich auf der Rückseite der Maschine.
- 4 Heisswasser entnehmen bis das Wasser gleichmässig aus dem Dampfrohr austrifft

3. Anzeige beachten



4. Wurde das Gerät über einen längere Zeit nicht benutzt, so sollte vor der Inbetriebnahme die Maschine wieder entlüftet werden

EINSTELLEN

nur bei Bedarf

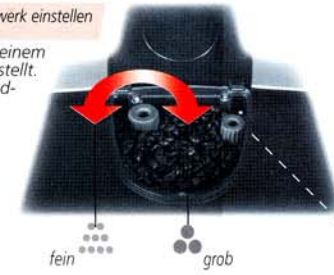
Mahlgrad

nur bei laufendem Mahlwerk einstellen

Die Maschine ist auf einem mittleren Wert eingestellt. Empfohlene Mahlgrad-einstellung 8 (+4/-2)

Kaffee fließt zu ...

- schnell: feinere Mahlung
- langsam: gröbere Mahlung



Kaffeemenge

- 1) Tasse unterstellen
- 2) Gewünschte Taste (Espresso oder Kaffee) drücken und halten
- 3) Bei erreichter Menge Taste loslassen
- 4) Menge bleibt gespeichert



ZUBEREITEN



ZUBEREITEN

BOHNEN-KAFFEE

- 1 Tasse(n) unterstellen
Diverse Fassengrößen möglich
- 2 Kaffeeauslauf einstellen
Schieber in der Höhe einstellbar
- 3 Pulvermenge wählen
starker Kaffee / schwacher Kaffee
- 4 1x drücken für 1 Tasse
2x drücken für 2 Tassen
- 5 Tasse(n) entnehmen

PULVER-KAFFEE

- 1 Tasse unterstellen
Diverse Fassengrößen möglich
- 2 Kaffeeauslauf einstellen
Schieber in der Höhe einstellbar
- 3 Pulver anwählen
- 4 Pulver einfüllen
*- Max. 1 gestrichener Messlöffel
- NIE wasserlöslichen Kaffee!*
- 5 1x drücken
- 6 Tasse entnehmen

CAPPUCCINO

- 1 1/3 Tasse mit kalter Milch füllen
- 2 Dampf anwählen
*Taste blinkt: Heizt auf
Taste leuchtet: Temperatur erreicht*
- 3 Dampfzubereitung starten
*- Restwasser ausfliessen lassen
- Drehknopf wieder schliessen*
- 4 Tasse unterstellen
*- Düse 3-4 cm tief eintauchen
- Drehknopf öffnen*
- 5 Milch aufschäumen
Tasse bewegen ...
- 6 Zubereitung beenden und Tasse entnehmen
- 7 Düse mit feuchtem Lappen reinigen
damit der Getränkeschaum nicht eintrocknet

DAMPF

- 1 Dampf anwählen
*Taste blinkt: Heizt auf
Taste leuchtet: Temperatur erreicht*
- 2 Dampfzubereitung starten
Restwasser ausfliessen lassen
- 3 Tasse unterstellen
Düse 3-4 cm tief eintauchen
- 4 Getränk kreisend erwärmen
- 5 Zubereitung beenden und Tasse entnehmen
- 6 Düse mit feuchtem Lappen reinigen
damit der Getränkeschaum nicht eintrocknet

HEISSWASSER

- 1 Evtl. Düse verstellen
- 2 Tasse unterstellen
- 3 Heisswasserzubereitung starten
- 4 Heisswasser beziehen
- 5 Zubereitung beenden und Tasse entnehmen

- ### Schäumchen (Crema) verbessern
- Andere Kaffeemischung verwenden (für Espresso-Vollautomaten geeignete Kaffeesorte)
 - Röstfrischen Kaffee verwenden
 - Mahlgrad ändern



Nach CAPPUCCINO/DAMPF

Taste «Dampf» drücken und 1 Tasse Heisswasser auslaufen lassen: Wassertemperatur wird wieder auf normale Kaffeetemperatur gebracht. Siehe Entlüften 1 und 3 (Inbetriebnahme)



Hier starten

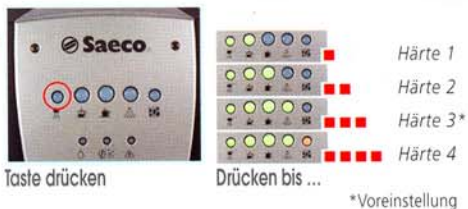


1 Ausschalten
2 Um in den Programmiermodus zu gelangen, die Tasten gedrückt halten und die Maschine einschalten.
3

Wasserhärte messen



ablesen nach 1 min.



Funktion Maschine spülen

Sofort nach dem Einschalten wird das restliche Wasser aus den Leitungen der Maschine gespült. So wird schon der erste Kaffee mit frischem Wasser zubereitet



Funktion Vorbrühen

Der Kaffee wird benetzt und erst nach einer kurzen Pause gebrüht!

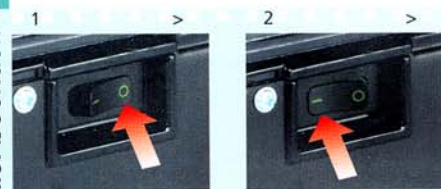


Funktion Vormahlen

Während der Zubereitung wird schon die nächste Portion Kaffee gemahlen (Ideal, wenn mehrere Kaffees zubereitet werden müssen)



Hier beenden



1 Ausschalten ...
2 und wieder einschalten, um die programmierten Funktionen zu aktivieren

PANNARELLO (optional)

1 Anwenden



Die Aufschäumdüse ist wie die Dampfdüse zu verwenden und ermöglicht die einfache Zubereitung eines hervorragenden, heissen und cremigen Cappuccinos



Vorgehen siehe Zubereitung «DAMPF/CAPPUCCINO», Düse ca. 3-4 cm in die Milch eintauchen

2 Reinigen

Nach der Zubereitung



1. Rändelschraube lösen, Düse abziehen



2. Mit feuchtem Lappen reinigen



3. Düse zerlegen

4. Milchrückstände unter fließendem Wasser entfernen. Einzelteile gut abtrocknen, alles wieder montieren

ENTKALKEN (automatisch)



Alle 3-4 Monate oder sobald:



- Beim Entkalken muss das Gerät ans Stromnetz angeschlossen und über den Hauptschalter eingeschaltet sein.

- Für den Entkalkungsvorgang ist ein ungiftiger und/oder unschädlicher, handelsüblicher Entkalker zu verwenden

- NIE ESSIG verwenden, (Geräteschaden!)

- Herstellerangaben befolgen!

- Wird die Maschine während dem Vorgang ausgeschaltet, wird die Entkalkung beim Wiedereinschalten fortgesetzt

- Während des gesamten Entkalkungsvorganges unterbricht die Maschine zeitweise automatisch das Auslaufen der Entkalkungsflüssigkeit.

1 vorbereiten

- Grosses Gefäss unter Heisswasser-/Dampfdüse stellen
- Entkalkungslösung gemäss den Angaben auf der Verpackung in Wassertank füllen

2 entkalken

Dauer: ca. 45 Min.



sobald ...blink...blink...

- 5 Sekunden drücken
- Drehknopf öffnen
- Drehknopf schliessen



3 spülen

- Wassertank spülen + füllen
- Drehknopf öffnen und Tankinhalt ausfliessen lassen
- Drehknopf schliessen

Geliefertes Zubehör



Messlöffel



Schlüssel für Siebmontage/-montage



Reinigungspinsel



Teststreifen für Wasserhärte

Technische Daten

- Nennspannung
- Nennleistung
- Versorgung
- Gehäuse
- Abmessungen (B x H x T)
- Gewicht (netto)
- Netzkabel
- Platz für Kabelabwicklung
- Bedienfeld
- Wassertank
- Fassungsvermögen
- Heizung
- Pumpendruck
- Sicherheitsvorrichtung

siehe Typenschild an der Maschine
siehe Typenschild an der Maschine
siehe Typenschild an der Maschine
Metall - Kunststoff
ca. 27,5 x 35 x 42 cm
ca. 10 kg
1.2 m
Ja
frontal
herausziehbar
Wassertank ca. 1,8 l
Bohnenbehälter ca. 180g
Aluminium
15 bar
Drucksicherheitsventile für Heizung
und Sicherheitsthermostat

TSM SUCCESS MANUAL® - safe to use - easy to understand due to TSM® - Total Security Management and ergonomic communication®



Dieses TSM SUCCESS MANUAL® wurde vom SEV hinsichtlich der Übereinstimmung mit den sicherheitsrelevanten Normen überprüft und mittels einer anwendungsbezogenen Risikoanalyse auf die Vollständigkeit und Korrektheit der Hinweise für die gefahrlose Benutzung des Gerätes analysiert. Dabei wird von einem Gebrauch ausgegangen, mit dem vernünftigerweise gerechnet werden kann.

STÖRUNGEN BEHEBEN

Keine Anzeige

Keine Spannung am Gerät

- Netzschalter einschalten
- Stecker und Anschluss prüfen

Bei Anwahl «Kaffeepulver» nur Wasser statt Kaffee



- Einen Messlöffel Kaffeepulver einfüllen

Kaffee ist zu wenig heiss

- Tassen vorwärmen
- evtl. Brühgruppe reinigen, evtl. entkalken

Kein Heisswasser / Dampf

Heisswasser-/ Dampfdüse verstopft

- Düse mit Nadel reinigen (bei ausgeschaltetem Gerät und geschlossenem Drehhahn)

Heizzeit zu lang, Wassermenge zu gering

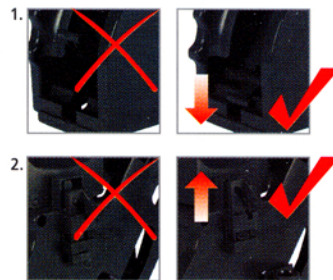
- Gerät entkalken

Brühgruppe kann nicht herausgenommen werden

1. Servicetüre schliessen
2. Gerät einschalten
3. Brühgruppe wird entriegelt
4. Weiter mit -----

Brühgruppe kann nicht eingesetzt werden

Brühgruppe in Ausgangsstellung zurücksetzen



Zubereitung startet nicht

Anzeige:

- blink blink** (orange lights): Entkalken: Siehe Anleitung «Entkalken»
- blink blink** (green lights): Zu heiss: Heisswasser entnehmen bis ...
- blink blink** (orange lights): Frischwasser nachfüllen
- blink blink** (orange lights): Maschine entlüften: Siehe Anleitung «Entlüften»
- blink blink** (orange lights): Bohnen nachfüllen
- blink blink** (orange lights): Satzbehälter leeren (Die Maschine soll eingeschaltet sein)
- blink blink** (orange lights): Brühgruppe, Abtropfschale, Satzbehälter korrekt einsetzen. Servicetüre schliessen
- blink blink** (orange lights): Mahlwerk blockiert
Motor der Brühgruppe ist blockiert
-> Wenden Sie sich an eine autorisierte Servicestelle

REINIGEN

Kein scheuernden Reinigungsmittel verwenden

- Die Reinigung des Geräts kann erst nach dessen Trennung vom Stromnetz erfolgen
- Zum Trocknen der Geräteteile dürfen keine herkömmlichen Herde und/ oder die Mikrowelle verwendet werden

Gehäuse

Mit weichem, feuchtem Lappen reinigen

Satzbehälter Abtropfschale

Unter fliessendem Wasser reinigen

Wasserbehälter

Unter fliessendem Wasser reinigen

Den im Wassertank befindlichen Filter herausnehmen und gut spülen. Filter durch leichtes Drücken und Drehen wieder einsetzen

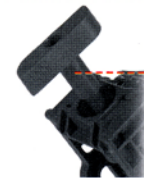
Brühgruppe

Wöchentlich reinigen.
Brühgruppe nie im Geschirrspüler reinigen



1. Servicetüre öffnen. Abtropfschale/Satzbehälter herausnehmen

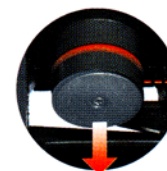
2.1 Sieb mit Schlüssel lösen ...



2. PUSH-Stelle drücken und Brühgruppe herausnehmen. Bei Bedarf oberes Sieb der Brühgruppe abschrauben

Alles unter fliessendem, warmem Wasser reinigen und gut trocknen lassen. Serviceraum reinigen

2.2 ... und entfernen



3. Brühgruppe zusammenbauen und einschieben, dabei PUSH-Stelle NICHT drücken!
4. Abtropfschale/Satzbehälter einsetzen, dann Servicetüre schliessen